



Colegio Isabel Riquelme
U.T.P.

Guía digital 22

ASIGNATURA: HISTORIA, GEOGRAFIA Y CIENCIAS SOCIALES

CURSO: 6° BÁSICO

DOCENTE: MARIA TERESA SERRANO C

CONTACTO: maria.serrano@colegio-isabelriquelme.cl

DIAS ATENCIÓN CONSULTAS: JUEVES 18:00 A 19:00 HORAS POR EL

WHATSAPP +56935165427

SEMANA: DEL 7 AL 11 DE DICIEMBRE



2 RUTINAS DE NORMALIZACIÓN CLASES VIRTUALES



3. OBJETIVOS Y CONTENIDOS CONCEPTUALES

<u>OBJETIVO DE APRENDIZAJE</u>	<u>CONTENIDOS</u>
OA 9: Explicar y dar ejemplos de aspectos que se mantienen y aspectos que han cambiado o se han desarrollado en la sociedad chilena a lo largo de su historia	Desarrollo de la vida cotidiana del siglo XIX Participación política del siglo XX
<u>OBJETIVO DE LA CLASE</u>	<u>HABILIDADES</u>
Canalizar los elementos más llamativos de la Democratización chilena en el siglo XX.	➤Comprender ➤Analizar ➤Argumentar ➤Opinar
Indicador de evaluación	
Investigan acerca de la evolución de algún aspecto de la vida cotidiana de los chilenos desde el siglo XIX a la actualidad (por ejemplo, moda, transportes, lugares públicos de reunión, celebraciones) e ilustran sus resultados	

4. Nuestra Ruta de aprendizaje

Objetivo de la clase : Canalizar los elementos más llamativos de la Democratización chilena en el siglo XX

Activación de aprendizaje
previos recordaremos
eventos de finales del siglo
XIX



Hoy nos enfocaremos en el
proceso de transición al siglo
XX, recurriremos a diferentes
fuentes y video



Revisión de la actividad con el
solucionario

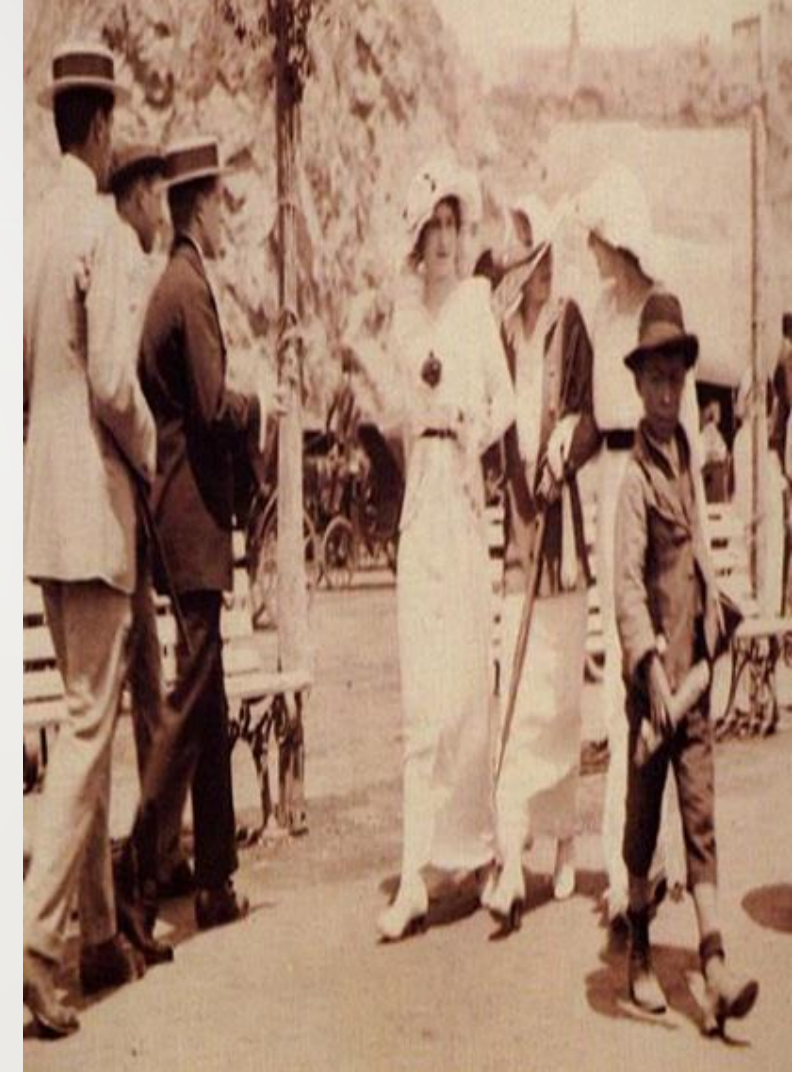
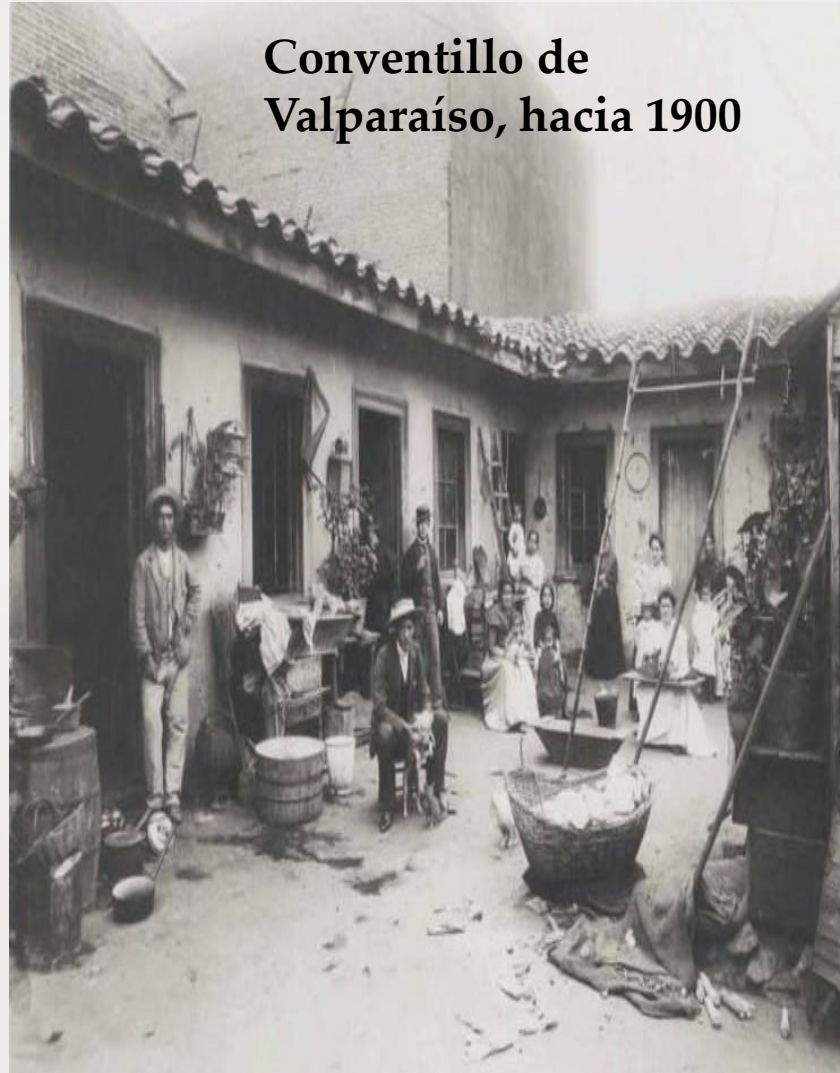


5.-Guia Digital

América Latina en el siglo XX

Veamos el siguiente video

. <https://www.youtube.com/watch?v=QTL50GbY4R8>



FUMENSE

CIGARRILLOS

BUEN TONO

CLUB DE LA UNION

DELICIOSOS

MANUFACTURA
DEL
MUNDO ELEGANTE

*Las bellezas que triunfan en la sociedad
usan siempre*

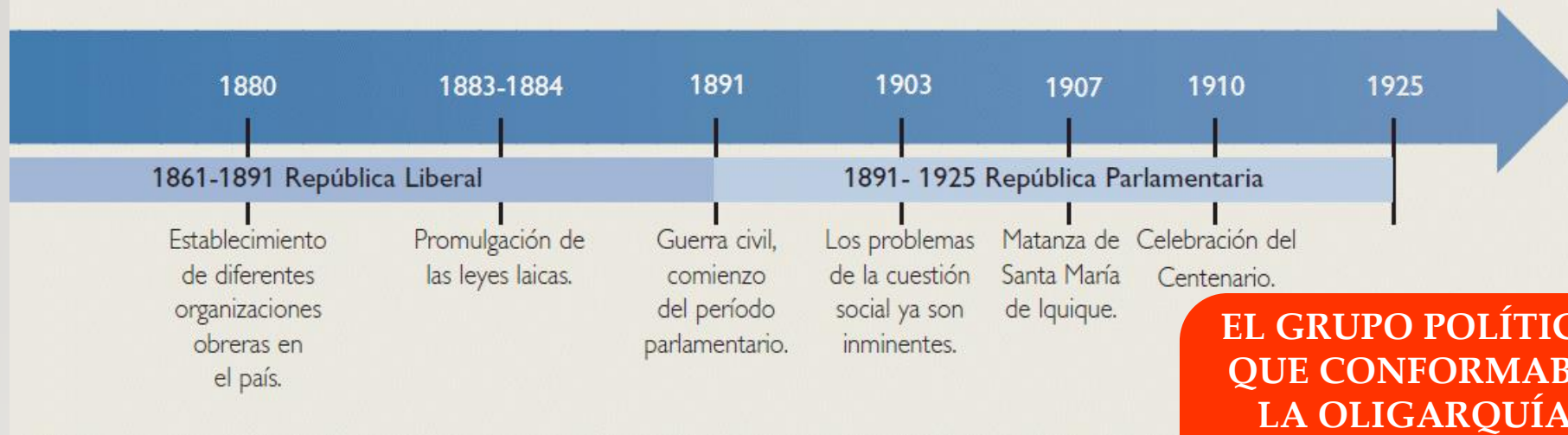
JABON de ROSS

Certificado Puro





Luego de la derrota de José Manuel Balmaceda en la **Guerra Civil de 1891**, se impuso en el país un **régimen político parlamentario**, sistema que perduró hasta 1925.



EL GRUPO POLÍTICO QUE CONFORMABA LA OLIGARQUÍA VIVÍA BAJO LA CÉLEBRE BELLE EPOQUE

EL PARLAMENTARISMO EN CHILE

FRECUENTE DESARROLLO DE INTERPELACIONES

RETARDO DE LAS LEYES PERIÓDICAS

CLAUSURA DEL DEBATE

Fue un período caracterizado por la inercia política y administrativa; y además, los ambientes políticos solían ser el *Club de la Unión* o el *Club Hípico*

LA ROTATIVA MINISTERIAL DURANTE EL PARLAMENTARISMO

GOBIERNO	PERÍODO	NÚMERO DE GABINETES	NÚMERO DE MINISTROS
Jorge Montt	1891 – 1896	10	40
Federico Errázuriz E.	1896 – 1901	17	59
Germán Riesco	1901 – 1906	17	73
Pedro Montt	1906 – 1910	11	43
Ramón Barros Luco	1910 – 1915	15	55
Juan Luis Sanfuentes	1915 - 1920	15	78

Una de las prácticas utilizadas, eran las constantes **censuras e interpelaciones a los ministros** con el fin de derribar un gabinete y provocar la llamada **“rotativa ministerial”**, la que significaba que los ministros duraran sólo meses en sus puestos, con la consiguiente perturbación de la administración del país, salvada sólo por la permanencia de los subsecretarios y jefes de servicio. De esta forma los parlamentarios podían dominar al Poder Ejecutivo y obtener beneficios de toda índole, a cambio de obstaculizar la marcha del país y provocar, al mismo tiempo, su propio desprestigio.



Presidente Sanfuentes saliendo del edificio del Congreso acompañado por ministros



El sistema político se caracterizaba por una participación reducida, ya que **sólo podían sufragar los varones mayores de edad que supieran leer y escribir**; cifra que no superaba el 5% total de la población chilena

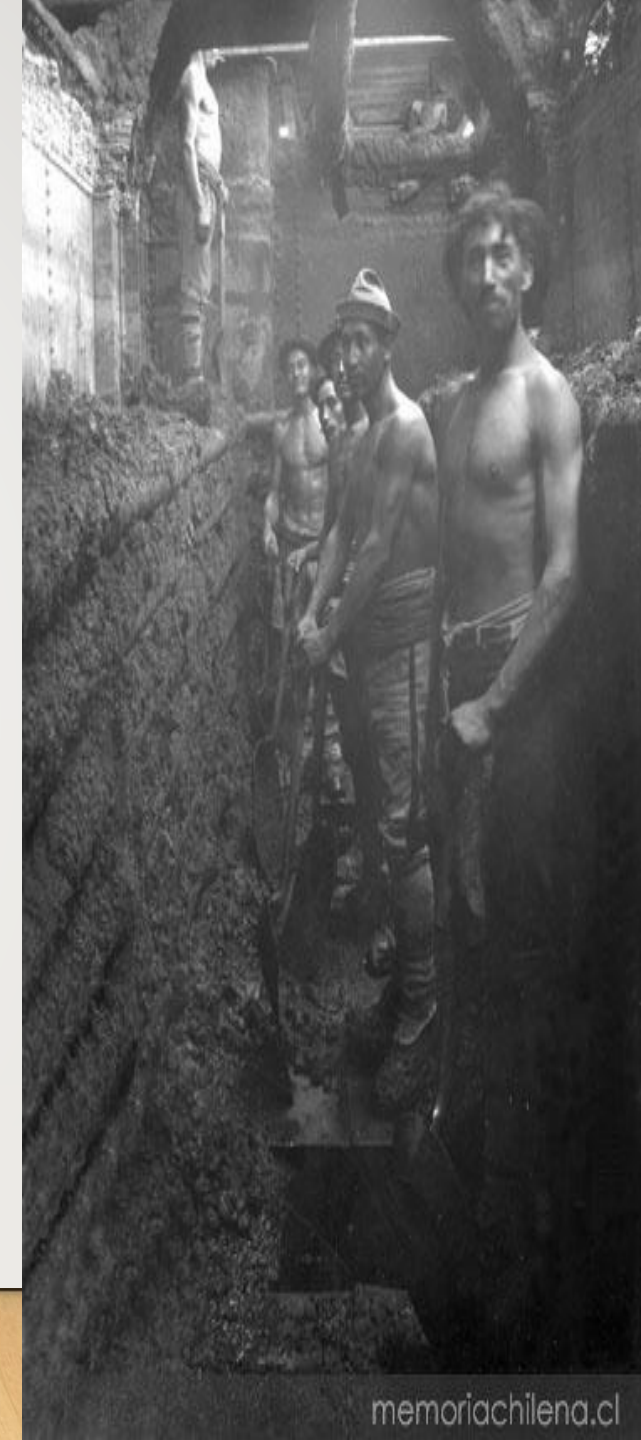


La **elite oligárquica** chilena, radicada en Santiago y Europa, tenía en sus manos el control total de las diferentes esferas del poder. El nuevo sistema político parlamentario le permitía controlar el Estado. En el ámbito económico, las fortunas familiares formadas en el siglo XIX continuaban siendo las dueñas de la tierra y de las principales empresas mineras, comerciales y financieras; mientras en el cultural y religioso dominaban sin contrapeso, controlando los medios de comunicación, el sistema educacional y la jerarquía eclesiástica. En suma, el poder total y los destinos del país residían en manos de un conjunto de familias de mentalidad burguesa y aristocrática.

Desde principios del siglo XIX, el concepto de **cuestión social** apareció en Europa para señalar las consecuencias laborales, sociales e ideológicas producidas por la Revolución Industrial.

En nuestro país, el término cuestión social fue utilizado por primera vez por Augusto Orrego Luco. Rápidamente fue asociado a los diversos problemas sociales que afectaron al mundo popular, como el analfabetismo; la prostitución; el alcoholismo; el hacinamiento; la promiscuidad; las enfermedades; las huelgas; la inflación; la actividad sindical; la lucha de clases; los trabajadores y la proletarización.

Conventillo de lavanderas, hacia 1900



TARDE DEL 21
DE DICIEMBRE
DE 1907. EN LA
PLAZA MONTT

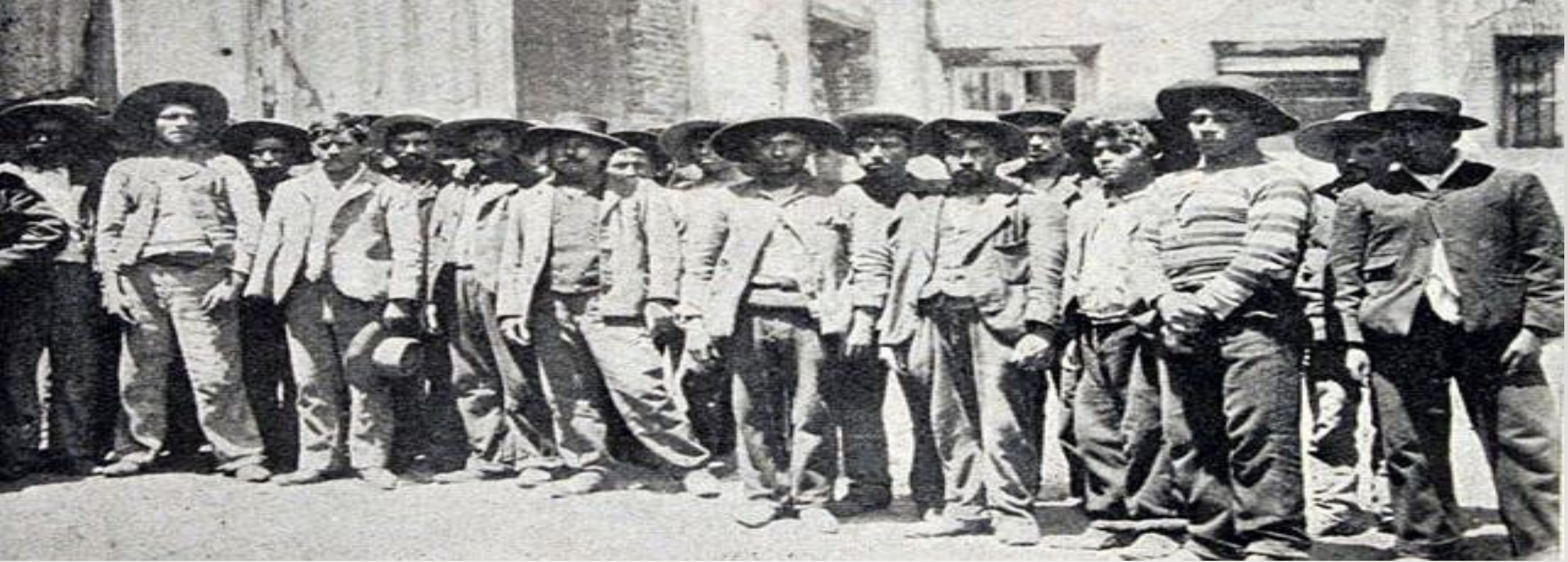


Concentración de obreros en la plaza
Montt de Iquique, 21 de diciembre de
1907

memoriachilena.cl



Entre 1902 y 1908, hubo alrededor de doscientas huelgas y la falta de respuestas positivas por parte de las autoridades, provocó una escalada de movilizaciones sociales. La **huelga portuaria de Valparaíso**, en 1903, la **huelga de la carne**, en Santiago, el año 1905, y la **masacre de la escuela Santa María de Iquique**, en 1907, son ejemplos de las primeras gestas reivindicativas del movimiento social chileno. En ellas hubo participación no sólo de obreros y artesanos, sino también de sus mujeres e hijos. Sin embargo, la masacre producida en Iquique frenó esta ola de huelgas



El Gobierno y el Congreso durante la república parlamentaria fueron incapaces de brindar una solución efectiva a la cuestión social. El **tratamiento policial** que comúnmente aplicó el Estado frente a la irrupción de los problemas sociales, ratificó su voluntad de no modificar sustancialmente el régimen económico ni menos las relaciones industriales entre obreros y patrones.

MOVIMIENTOS SOCIALES EN CHILE

Transformaciones sociales de fin de siglo

Elite aristocrática

Consolidación de los sectores medios

Cambios en sectores populares

La "cuestión social" (1880-1920)

problemas

- Urbanización acelerada
- Vivienda
- Amenaza sanitaria
- Ausencia legislación social

soluciones

- Anarquismo
- Corriente socialista
- Liberalismo
- Social cristianismo

se forma

- Organizaciones obreras
- Sociedades de Socorros Mutuos
- Mutuales
- Mancomunales
- Sindicatos

protestas

- Santa María de Iquique
- Huelga de la carne
- Protesta de Valparaíso

6.- Pausa Activa

Te invito a ponerte de pie y activar nuestro cuerpo para luego continuar con las actividades



7.- TAREA

Con apoyo de tu texto desarrolla las actividades páginas 136 y 137

4. ¿Por qué es importante la ampliación de la participación política?

Durante el siglo XX hubo una mayor participación política, debido a los avances en educación y la consolidación de la clase media. Formaron parte de este proceso: la ampliación del voto y la participación de más personas en partidos políticos y organizaciones sociales, como juntas de vecinos y sindicatos.

Recurso 1 ¿Cómo se amplió el derecho a voto en Chile?

Durante el siglo XIX y la primera mitad del siglo XX, en Chile, solo los hombres que cumplían ciertos requisitos podían votar, lo que producía que la participación en las distintas elecciones fuera muy baja, ya que muchas personas no tenían derecho a votar.



Hombres votando en la elección presidencial de 1915.



Mujeres votando en las elecciones municipales de 1945.

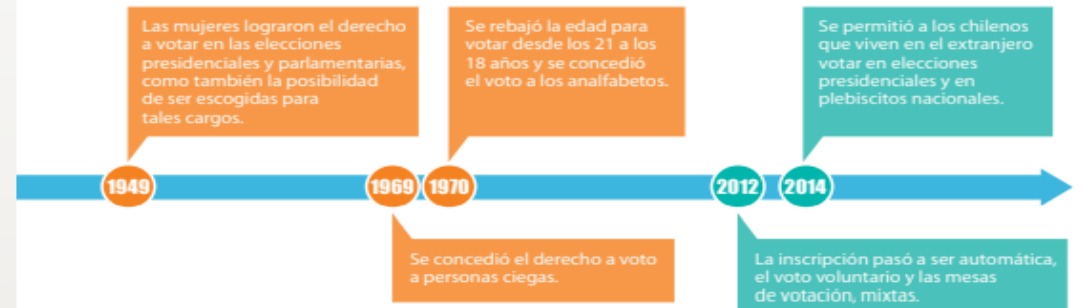
Recurso 2 El rol político de la clase media en Chile en el siglo XX

En la siguiente fuente se presenta la visión de un historiador sobre el rol político de la clase media en el siglo XX.

Desde 1920, todos los presidentes de Chile han pertenecido a ella o han sido hijos de presidentes que han sido de clase media (con la relativa excepción de Salvador Allende, quien era de la oligarquía de Valparaíso por parte de padre, pero no de madre). Y esto se repite cuando se observa a las figuras descolantes del mundo intelectual,

profesional y artístico: Pablo Neruda, Gabriela Mistral, los Parra, Claudio Arrau, etc.; la excepción sería Vicente Huidobro. Además, la gran mayoría de los parlamentarios, ministros y figuras públicas también ha sido de clase media. Actualmente tendríamos que agregar a la mayor parte del mundo empresarial.

Cristián Gazmuri (2002). *La clase media en el Chile del siglo XX*.



Actividades

1 A partir del Recurso 1, realiza las siguientes actividades.

- Pregunta a un compañero o compañera: ¿por qué fue importante que se ampliara la participación política en el siglo XX? Anota su respuesta en tu cuaderno y plantéale otra pregunta adicional que te haya surgido en base a su respuesta.
- ¿Por qué se considera un gran logro que las mujeres, las personas no videntes y los analfabetos hayan conseguido el derecho a voto?
- ¿Cuánto tardó el sistema en integrar a las mujeres a la participación política?, ¿cuál es tu opinión sobre eso?

1.- A partir del Recurso 1, realiza las siguientes actividades.

- a. ¿por qué fue importante que se ampliara la participación política en el siglo XX? Anota su respuesta en tu cuaderno y plantéale otra pregunta adicional que te haya surgido en base a su respuesta.
- b. ¿Por qué se considera un gran logro que las mujeres, las personas no videntes y los analfabetos hayan conseguido el derecho a voto?
- c. ¿Cuánto tardó el sistema en integrar a las mujeres a la participación política?, ¿cuál es tu opinión sobre eso?

2.-En base al Recurso 2, ¿por qué fue importante la inclusión de la clase media en la política nacional? Fundamenta dando dos argumentos.

8.-Solucionario



1.- A partir del Recurso 1, realiza las siguientes actividades.

a. ¿por qué fue importante que se ampliara la participación política en el siglo XX? Anota su respuesta en tu cuaderno y plantéale otra pregunta adicional que te haya surgido en base a su respuesta.

Es importante el aumento de participación de las personas y con ello la representación de diferentes sectores sociales que ahora pueden elegir y ser elegidos, para que no sea solo la oligarquía la que tenga el control del poder político.

b.-¿Por qué se considera un gran logro que las mujeres, las personas no videntes y los analfabetos hayan conseguido el derecho a voto?

Se considera un gran logro, porque significa que ya se han eliminado prácticamente todas las restricciones existentes para votar, quedando solamente la restricción de edad para definir quiénes son o no ciudadanos: incluso quienes tienen una discapacidad visual pueden hacerlo, a través de un voto asistido; lo mismo para los analfabetos.

.

c.-¿Cuánto tardó el sistema en integrar a las mujeres a la participación política?, ¿cuál es tu opinión sobre eso?

Los estudiantes deben fundamentar una opinión respecto al tiempo que demoró lograr la integración efectiva de las mujeres en el mundo electoral.

El sistema tardó casi un siglo y medio en integrar a las mujeres a la participación política completa, la que no ocurre sino hasta 1949, en que las mujeres se encuentran habilitadas para votar en todas las elecciones y también pueden presentarse como candidatas para todos los cargos políticos públicos.

2.-En base al Recurso 2, ¿por qué fue importante la inclusión de la clase media en la política nacional? Fundamenta dando dos argumentos.

Los estudiantes deben, sobre la base del Recurso 2 y a través de dos argumentos, explicar la importancia de la inclusión de los sectores medios en la política nacional. Se espera que expliciten que con ello la oligarquía pierde su rol hegemónico en el terreno político nacional «Creo que se demoraron mucho tiempo en incluir a las mujeres en el sistema, deberían haber eliminado antes esa restricción».

9. Ticket de salida

Según lo has visto cual era el papel que tenía la Elite Oligárquica del siglo XIX



Indicador de evaluación

Investigan acerca de la evolución de algún aspecto de la vida cotidiana de los chilenos desde el siglo XIX a la actualidad (por ejemplo, moda, transportes, lugares públicos de reunión, celebraciones) e ilustran sus resultados.



10. autoevaluación

Criterios	Si	No
1.- Tuve los materiales necesarios para desarrollar la guía como cuaderno, lápices, texto de Historia ,celular o computador		
2.- Observe con atención el video y logre hacer un resumen		
2.-Leí atentamente la información dada en la presentación		
3.-Fui capaz de desarrollar la guía en forma independiente		
4.-Logre argumentar mis opiniones sobre el tema de transición de finales del siglo XIX al siglo XX		
5.- Logre el objetivo de la clase:Canalizar los elementos más llamativos de la Democratización chilena en el siglo XX		