



Colegio Isabel Riquelme  
U.T.P.



# GUIA DIGITAL 18

ASIGNATURA: HISTORIA, GEOGRAFIA Y CIENCIAS  
SOCIALES

CURSO: 7° BÁSICO

DOCENTE: MARIA TERESA SERRANO C.

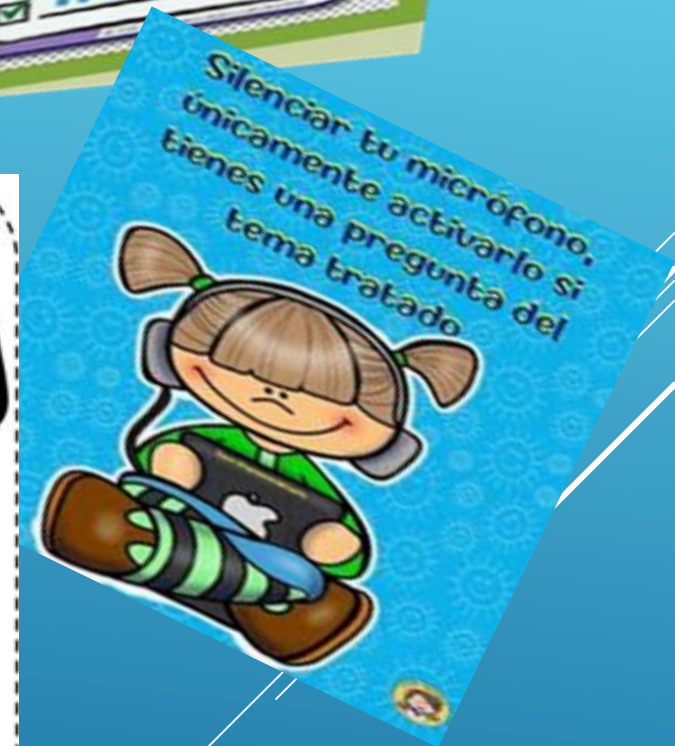
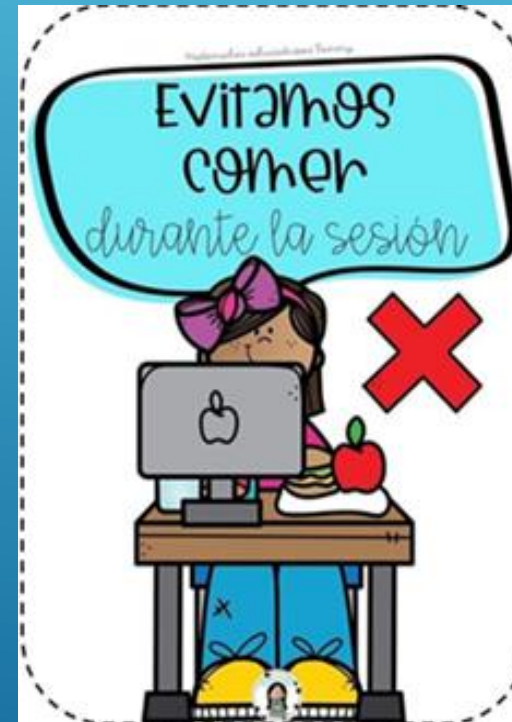
[maría.serrano@colegio-isabelriquelme.cl](mailto:maría.serrano@colegio-isabelriquelme.cl)

DIAS ATENCIÓN CONSULTAS: Jueves 18:00 a 19:00horas por el  
whatsapp +56935165427

Semana: del 13 al 16 Octubre

**EL ÉXITO** en la vida  
no se mide por lo que logras,  
sino por los obstáculos  
que **SUPERAS.**

## 2 RUTINAS DE NORMALIZACIÓN CLASES VIRTUALES



### 3: OBJETIVO DE APRENDIZAJE Y CONTENIDOS CONCEPTUALES

<u>OBJETIVO DE APRENDIZAJE</u>	<u>CONTENIDO</u>
<b>OA 9: Explicar que la civilización europea se conforma a partir de la fragmentación de la unidad imperial de occidente y la confluencia de las tradiciones grecorromana, judeocristiana y germana, e identificar a la Iglesia Católica como el elemento que articuló esta síntesis y que legitimó el poder político.</b>	Caída del imperio romano de occidente
<b><u>OBJETIVO DE LA CLASE</u></b> <b>Reconocer las principales características del Imperio romano su ubicación y su expansión territorial</b>	<u>HABILIDADES</u> <ul style="list-style-type: none"><li>✓ Comprender</li><li>✓ Analizar</li><li>✓ Desarrollar</li></ul>

#### Indicador de Evaluación

Representan en mapas el desplazamiento del eje geográfico de la civilización occidental durante la Edad Media, desde el Mediterráneo hacia el interior del continente europeo, con el fin de comprender la expresión territorial de los procesos históricos.

## 4.-Nuestra Ruta de aprendizaje

**Objetivo de la clase :**Reconocer las principales características del Imperio romano su ubicación y su expansión territorial.

Activación de aprendizaje previos recordaremos el origen de Roma



Hoy nos enfocaremos en la caída del Imperio romano, recurriremos a diferentes fuentes



Revisión de la actividad con el solucionario



## 5.- Guía Digital

### Inicio

Roma fue fundada en el año 759 a.c por los gemelos Rómulo y Remo a las orillas del Tíber  
Se llama imperio a la última etapa de la historia romana, en la que Roma fue gobernada por emperadores

Estos implantaron un gobierno absoluto, concentrando en su persona todos los poderes  
Políticos – Militares – Religiosos - Administrativos

Esta etapa se inició en el año 29 ac con el gobierno de Augusto (Octavio) y concluyó con el gobierno del último emperador romano Rómulo Augústulo en el año 476 d.c debido a las invasiones bárbaras del siglo V

El territorio del Imperio romano

Abarcaba 3 continentes

Sur y Oeste de Europa

El este de Asia

Norte de África



## Descripción

Había alrededor de 40 provincias en el Imperio romano, las cuales eran gobernadas por un reducido número de funcionarios, nombrados por las autoridades centrales, llamados Procónsules



## Provincias

Son de 2 tipos :

Senatoriales el gobernador es nombrado por el Senado.  
Imperiales el emperador nombra al gobernador que debe permanecer al Orden Senatorial

## Gobierno

### Gobierno sin burocracia

Al que solo le preocupaba los aspectos esenciales.

Los objetivos básicos del gobierno eran 2:

Mantener el orden

Recaudar impuestos

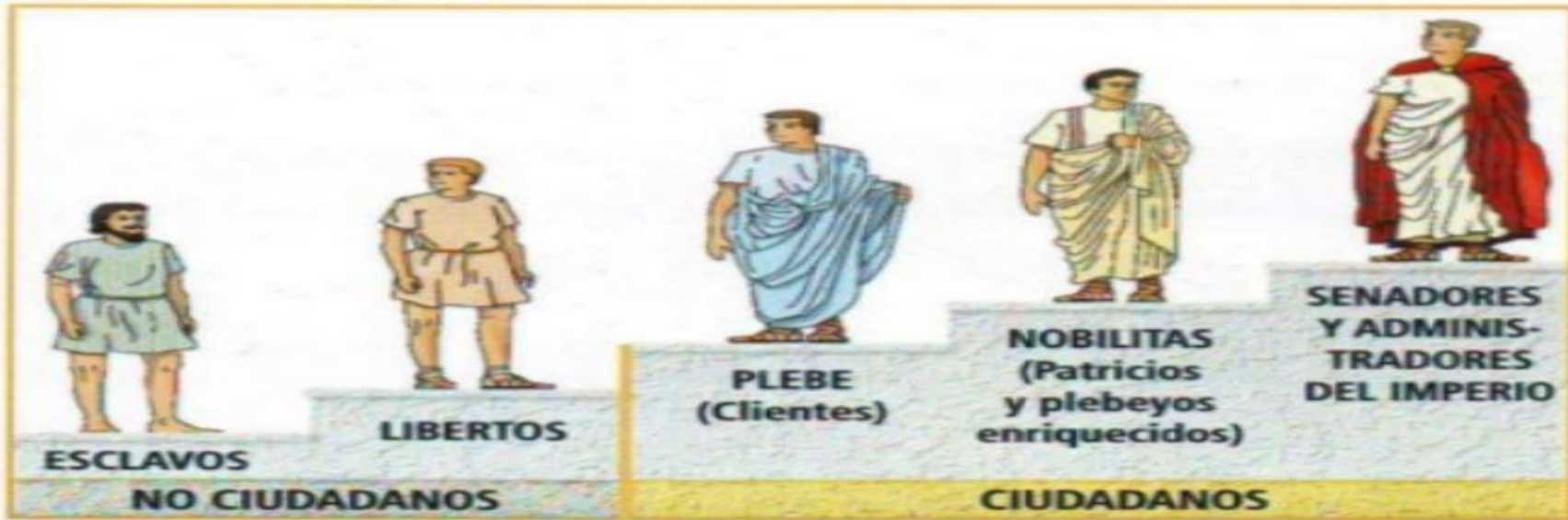


## Organización del gobierno

El emperador era la máxima autoridad del imperio ,juez y legislador, responsable de las decisiones que afectarían las normas de actuación y el nombramiento de funcionarios imperiales



## LA SOCIEDAD DURANTE EL IMPERIO



### Religión

La libertad es casi total, mientras el culto en cuestión no se considere que atente contra la seguridad del estado o la dignidad del Emperador como es el caso de los judíos, los cristianos e incluso en algunas épocas el culto de Mitra





## La caída del imperio romano: causas, cómo y cuándo cayó Roma

La caída del imperio romano entre sus causas están: disputas internas por el poder, invasiones bárbaras, división entre Occidente y Oriente, y crisis económica.

Oficialmente, el Imperio Romano de Occidente termina en el año 476 dC, cuando el emperador Rómulo Augusto se ve obligado a abdicar en favor de Odoacro, jefe militar de origen germánico.

La capital del Imperio, Roma, también sufrió las consecuencias de la decadencia. Fue saqueado por las tropas de Alarico en 410, y luego fue invadido por vándalos (455) y ostrogodos (546).

### 1. Disputas internas

El régimen de gobierno de Roma cambió de República a Imperio con Julio César, en el siglo. I BC Sin embargo, aunque se proclamó emperador, César mantuvo algunas instituciones de la República, como el Senado.

Sin embargo, no todos los emperadores respetaron el poder de los senadores. Esto terminó generando más fricción entre la clase política y los militares.

A medida que el Imperio se expandió, se hizo cada vez más difícil controlar a los generales y gobernadores provinciales. No debemos olvidar que el Imperio Romano tenía 10.000 km de largo, con territorios en el norte de África, Oriente Medio y Europa central.

Así, con un gran ejército en la mano, algunos generales se rebelaron contra el poder central, hundiendo al Imperio en guerras civiles.



## 2. Invasiones bárbaras

Los “bárbaros” eran aquellos pueblos, fuera del territorio imperial, que los romanos no podían derrotar y ocupar las tierras. Algunos de ellos, sin embargo, participaron en batallas con el ejército romano, y otros incluso se unieron al ejército imperial.

Debido a disputas internas y la crisis económica, el ejército romano perdió gran parte de su eficiencia. Así, los bárbaros lograron derrotarlo y expandir su territorio poco a poco.

Sin embargo, los jefes bárbaros se esforzaron por conservar varias instituciones romanas y muchas se convirtieron al cristianismo para ser aceptadas por los antiguos romanos.

Es interesante notar que los bárbaros creían que eran los herederos del Imperio Romano y no sus destructores.

## 3. División entre el oeste y el este

Una de las medidas tomadas para mejorar la administración imperial fue dividir el Imperio Romano en dos partes, alrededor del año 300 DC. La parte occidental tendría como capital Roma; mientras oriental, la sede estaría en Bizancio. Durante el reinado del emperador Constantino, la ciudad de Bizancio pasaría a llamarse Constantinopla y más tarde, con el dominio musulmán, se llamó Estambul.

La división resultó ser un fracaso, ya que acentuó las diferencias culturales y políticas que ya existen entre las dos regiones. El Imperio Romano de Occidente se hunde en la decadencia, incapaz de contener invasiones bárbaras y luchas internas. La caída de Roma, saqueada por los pueblos “bárbaros” en 410, revela cuánto los romanos ya no controlaban sus dominios. La parte oriental continuó como un territorio unificado hasta 1453.



#### 4. Crisis económica

El crecimiento económico de Roma se basó en guerras de expansión, la capacidad de capturar personas para esclavizarlas y, finalmente, para comerciar.

Como ya no era posible expandir su territorio, tampoco era posible esclavizar a los seres humanos.

De esta manera, sin la mano de obra barata de los esclavos, la economía comienza a declinar. Por su parte, el dinero para hacer guerras y pagar soldados es escaso. Una de las medidas para contener la crisis económica es hacer una moneda de menor valor para pagar a las tropas.

La solución termina generando inflación y la moneda romana se deprecia, aumentando la crisis en el Imperio.



## 6.-Pausa activa

En esta escena rural se puede ver una inmensa pila de troncos, con algo inusual en su interior. Se trata de un gato. No diremos nada más para no dar más pistas, pero es más fácil de lo que se piensa generalmente. De hecho esa es la trampa en la que casi todo el mundo cae...



# 7.-TAREA

Desarrolla las actividades con apoyo de tu texto

Del texto pág.120-121

Lección

1

## Civilización europea occidental

¿Cómo se conformó la civilización europea occidental?, ¿cuáles fueron sus principales características?

Con la caída del Imperio romano de Occidente se inicia una nueva etapa en la historia de Europa y de las regiones cercanas. Esta etapa se caracterizó por la fragmentación territorial y política de la antigua unidad en torno al mar Mediterráneo, por el protagonismo de los pueblos germanos y por el enorme poder e influencia que adquirió la Iglesia católica.

Como parte de este proceso, se produjo una profunda interacción entre tres tradiciones culturales, lo que dio origen a una nueva civilización: la europea occidental.

El desarrollo y consolidación de esta civilización se enmarca en el periodo que tradicionalmente es conocido como Edad Media o época medieval, el cual duró más de mil años y en el que se originaron nuevas formas de organización política y social, entre ellas, el feudalismo.

¿Qué sé?

¿Qué sabes sobre la Edad Media?, ¿cómo lo sabes?

Glosario

**Feudalismo:** sistema político, económico y social que predominó en Europa occidental durante los siglos IX y XII. Se basó en una serie de lazos y obligaciones que vinculaban a los nobles, y a estos con los campesinos.

A "Los pueblos germanos que se instalaron en el siglo V en el Imperio romano no eran esos pueblos jóvenes y salvajes a duras penas salidos de sus bosques o de sus estepas que nos han pintado sus detractores de la época o sus admiradores modernos. Habían evolucionado mucho con motivo de sus desplazamientos, que los habían proyectado finalmente hacia el mundo romano. Habían visto muchas cosas, habían aprendido mucho y habían retenido no poco. Sus caminos los habían conducido al contacto con culturas y con civilizaciones de las que habían aceptado costumbres, artes y técnicas.

Directa o indirectamente, la mayoría de ellos habían experimentado la influencia

de las culturas asiáticas, del mundo iranio e incluso del mundo grecorromano, sobre todo en su parte oriental.

Poseían técnicas metalúrgicas avanzadas, técnicas de orfebrería, el arte del cuero, el arte admirable de las estepas y sus motivos de animales estilizados. Con frecuencia se habían visto seducidos por la cultura de los imperios vecinos y habían sentido una admiración superficial hacia el saber y el lujo".

Adaptado de Le Goff, Jacques (1999). *La civilización del Occidente medieval*.

Jaques Le Goff en este libro describe los procesos, las estructuras y las mentalidades que marcan a la Edad Media y que constituyen su legado a la civilización occidental actual.

1. Lee el texto, luego responde: ¿sobre qué pueblos nos proporciona información el texto? A partir de él, ¿cómo dirías que eran esos pueblos?

Contexto temporal



B Ilustración de una "cosecha", presente en un manuscrito medieval del siglo XIII. En ella se muestran las tres condiciones de la mujer medieval: las vírgenes que se dedican a Cristo, las viudas piadosas y las piadosas esposas, todas cosechando distintas cantidades de productos.



C Las tres órdenes. Ilustración en un manuscrito medieval del siglo XIII, en el que se representa a un clérigo, un campesino y un caballero.

2. Observa las imágenes, luego responde: ¿qué aspectos sobre la Edad Medieval o época medieval puedes inferir a partir de ellas? Considera los ámbitos económico, político, social y cultural.
3. ¿Cuáles serían algunos de los rasgos centrales que dieron forma a la civilización europea occidental?

Elabora un organizador grafico con las causas de la caída del imperio romano

## 8.-Soluciones

1.- Lee el texto, luego responde ¿sobre que pueblos nos proporciona información el texto?  
A partir de él ¿Cómo dirías que eran esos pueblos?

El texto proporciona información sobre los pueblos germanos. Estos pueblos eran que poseían influencias de distintas culturas en sus costumbres, artes y técnicas.

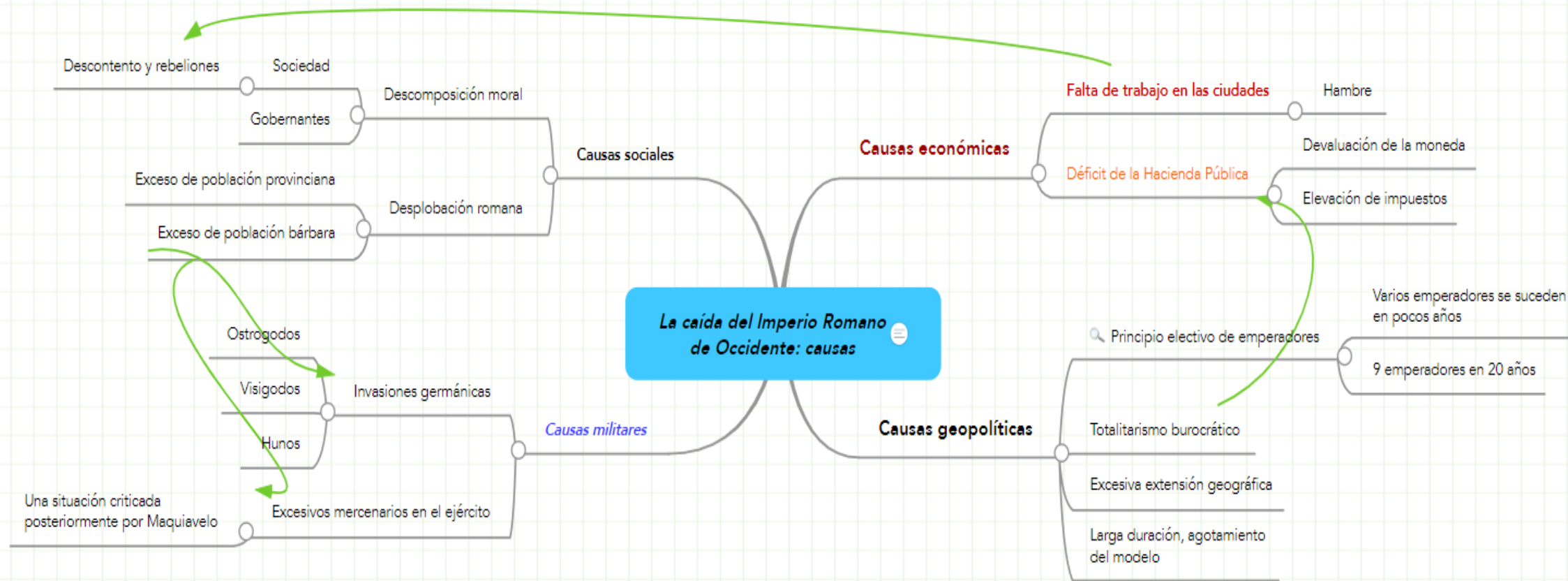
2.-Observa las imágenes, luego responde: ¿qué aspectos sobre la Edad Medieval o época medieval puedes inferir a partir de ellas? Considera los ámbitos económico, político, social y cultural.

A partir de las imágenes se infiere, que la Edad Medieval se caracterizó por ser una sociedad principalmente rural que vivía principalmente de la agricultura. También se infiere la presencia de distintos estamentos sociales tales como, campesinos, caballeros y clérigos.

3.- ¿Cuáles serían algunos de los rasgos centrales que dieron forma a la civilización europea occidental?

Los rasgos centrales que dieron forma a la civilización europea occidental, fue la interacción de tres tradiciones culturales.

# Elabora un organizador grafico con las causas de la caída del imperio romano



## 9.-Ticket de salida Imperio Romano



### Indicador de Evaluación

Representan en mapas el desplazamiento del eje geográfico de la civilización occidental durante la Edad Media, desde el Mediterráneo hacia el interior del continente europeo, con el fin de comprender la expresión territorial de los procesos históricos

¿Cuáles son los 3 continentes que abarcaba el Imperio romano?



## 10.-AUTOEVALUACIÓN

Criterios	Si	No
1.- Tuve los materiales necesarios para desarrollar la guía como cuaderno, lápices, texto de Historia ,celular o computador		
2.-Lei atentamente la información dada en la presentación		
3.-Fui capaz de desarrollar la guía en forma independiente		
4.-Logre argumentar mis opiniones sobre el tema de las causas de la caída de Roma		
5.- Logre el objetivo de la clase: Reconocer las principales características del Imperio romano su ubicación y su expansión territorial		